

# Sainte Lizaigne en Champagne Berrichonne

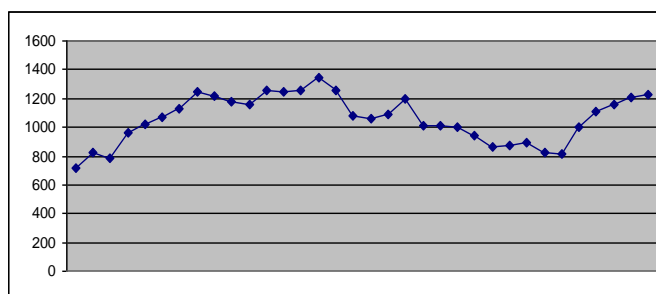


approche d'histoire locale

## Sainte Lizaigne en chiffres...

informations rassemblées par Jean-Pierre Naud

<b>coordonnées géographiques</b> <sup>(1)</sup>	47° 00' 28'' Nord – 2° 01' 25'' Est (l'intersection du 47 <sup>e</sup> parallèle nord et du 2 <sup>e</sup> méridien à l'est de Greenwich se trouve sur le territoire de la commune)
<b>latitude</b> <sup>(1)</sup>	47.0069 / 47.008610 N <sup>(2)</sup>
<b>longitude</b> <sup>(1)</sup>	2.02278 / 2.024444 E <sup>(2)</sup>
<b>coordonnées Lambert II</b> <sup>(1)</sup>	à la station hydrométrique : X = 576484m – Y= 2222918m
<b>distance des principales villes</b>	Diou : 4 km – Migny : 4 km – Les Bordes : 5 km – Saint Georges-sur-Arnon : 5 km – Poisieux : 6 km - Lazenay : 7 km - Issoudun : 8 km - Chârost : 8 km - Reuilly : 9 km – Paudy : 9 km – Plou : 9 km – Chouday : 11 km - Vatan : 17 km – Vierzou : 24 km – Bourges : 29 km - Châteauroux : 39 km – Paris : 208 km
<b>routes départementales</b>	la commune est desservie par les routes départementales : 9, 16e, 34 et 918
<b>altitude maximale</b>	171 mètres
<b>altitude minimale</b>	115 mètres
<b>altitude moyenne</b>	143 mètres au dessus du niveau de la mer
<b>altitude de la mairie</b>	126 mètres
<b>altitude de la gare</b>	123 mètres
<b>superficie de la commune</b>	26,36 km <sup>2</sup> (2636 ha)
<b>département</b>	36 (Indre)
<b>région</b>	24 (Centre – chef lieu Orléans)
<b>arrondissement</b>	7 (Issoudun)
<b>canton</b>	12 (Issoudun-Nord)
<b>code postal de la commune</b>	36260
<b>code INSEE de la commune</b>	36199
<b>évolution de la population</b> <sup>(3)</sup>	de 1793 à 2008



Evolution de la population de Sainte Lizaigne entre 1793 et 2008

de gauche à droite (chaque point correspond à une année) : 1793-1800-1806-1821-1831-1836-1841-1846-1851-1856-1861-1866-1872-1876-1881-1886-1891-1901-1906-1911-1921-1926-1931-1936-1946-1954-1962-1968-1975-1982-1990-1999-2006-2008

**maximum de population**  
**densité de la population**

en 1881, avec 1340 habitants  
31,1 habitants au km<sup>2</sup> en 1968 - 38 h/km<sup>2</sup> en 1982

42,1 h/km<sup>2</sup> en 1990 - 44 h/km<sup>2</sup> en 1999

46,5 h/ km<sup>2</sup> en 2008 - 48 h/km<sup>2</sup> en 2012

**répartition par sexe**

en 2008 : 630 hommes pour 597 femmes

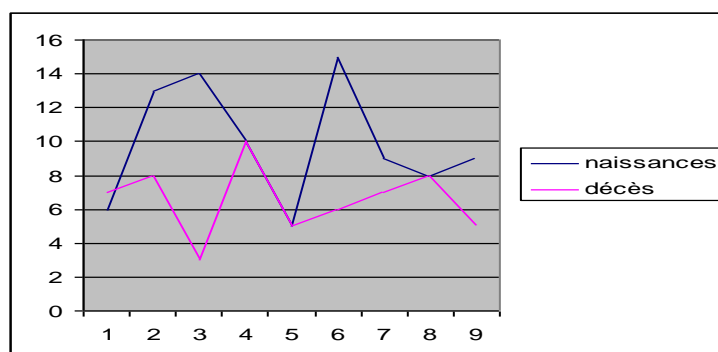
**répartition par tranche d'âge**

en 2008

<u>classes d'âge</u>	<u>hommes</u>	<u>femmes</u>
0 à 14 ans	18,3 %	14,7%
15 à 29 ans	14,4 %	12,9 %
30 à 44 ans	22,5 %	23,1 %
45 à 59 ans	25,1 %	24,1 %
60 à 74 ans	13,8 %	16,2 %
75 à 89 ans	5,6 %	7,7 %
90 ans et plus	0,3 %	1,2 %

**évolution des naissances et des décès**

<u>périodes de référence ou années</u>	<u>naissances</u>	<u>décès</u>
entre 1968 et 1975	69	78
entre 1975 et 1982	50	79
entre 1982 et 1990	91	76
entre 1990 et 1999	115	79
entre 1999 et 2007	81	61
<hr/>		
2000	6	7
2001	13	8
2002	14	3
2003	10	10
2004	5	5
2005	15	6
2006	9	7
2007	8	8
2008	9	5



*Evolution des naissances et des décès entre 2000 et 2008*

de gauche à droite : 1/2000 - 2/2001 - 3/2002 - 4/2003 - 5/2004 - 6/2005 - 7/2006 - 8/2007 - 9 /2008

**rang au niveau national**

7550<sup>e</sup> en 1999 - 7885<sup>e</sup> en 2008

**rang au niveau départemental**

31<sup>e</sup> sur 247 communes en 2008

<b>nombre de logements</b>	en 1968 : 347 dont 277 résidences principales - 35 résidences secondaires et 35 logements vacants en 2008 : 554 dont 494 résidences principales - 32 résidences secondaires et 28 logements vacants
<b>nombre de pièces des résidences principales</b>	sur 494 (en 2008) : 258 de 5 pièces et plus – 149 de 4 pièces 75 de 3 pièces – 11 de 2 pièces – 1 de 1 pièce
<b>nombre de résidences principales selon la date de construction</b>	sur 494 (en 2008) : 472 avant 2006 – 193 avant 1949 54 entre 1949 et 1974 – 147 entre 1975 et 1989 78 entre 1990 et 2005
<b>ancienneté d’emménagement des occupants des résidences principales</b>	sur 494 (en 2008) : 320 de 10 ans et plus – 63 entre 5 et 9 ans 64 entre 2 et 4 ans – 47 depuis moins de deux ans
<b>statut d’occupation des résidences principales</b>	sur 494 (en 2008) : 417 propriétaires – 74 locataires 3 logement à titre gratuit
<b>équipement automobile</b>	par rapport aux occupants des résidences principales sur 494 (en 2008) : 302 ont 2 voitures ou plus – 165 ont une seule voiture
<b>nombre de résidences secondaires selon la date de construction</b>	sur 32 (en 2008) : 25 datent d’avant 1949 – 3 datent d’entre 1975 et 1989
<b>nombre d’entreprises, par secteur d’activité, au 1<sup>er</sup> janvier 2011</b>	30 dont : 10 dans l’industrie – 6 dans la construction 14 dans le commerce, le transport et les services divers dont 5 dans le commerce et la réparation auto
<b>code France Telecom</b>	36199LIZ – LIZ36
<b>indicatif téléphonique</b>	2
<b>point kilométrique (PK) de la gare de Sainte Lizaigne</b>	230, 086 de la ligne des Aubrais-Orléans à Montauban-Ville-Bourbon
<b>nombre de voies (gare)</b>	2
<b>nombre de quais (gare)</b>	2

(1) pour désigner un lieu sur la terre à l’aide de coordonnées, il faut lui associer un système de coordonnées géoréférencées. Il en existe plusieurs, pour des raisons historiques, techniques et d’usage.

(2) selon les sources

(3) d’après base Cassini de l’EHESS pour les nombres retenus jusqu’en 1962 et d’après la base INSEE à partir de 1968 (population sans doubles comptes puis population municipale à partir de 2006).

cette recherche a été effectuée par consultation de divers sources dont :  
<http://www.insee.fr/fr/bases-de-donnees/default.asp?page=statistiques-locales.htm>  
[http://www.communes.com/centre/indre/sainte-lizaigne\\_36260/](http://www.communes.com/centre/indre/sainte-lizaigne_36260/)  
<http://fr.wikipedia.org/wiki/Sainte-Lizaigne>  
[http://fr.wikipedia.org/wiki/Gare\\_de\\_Sainte-Lizaigne](http://fr.wikipedia.org/wiki/Gare_de_Sainte-Lizaigne)